



# BIOHAZARD<sup>®</sup>

## REVELATIONS

### UNVEILED EDITION

바이오하자드 레벌레이션  
언베일드 에디션

소프트웨어 설명서

**CAPCOM<sup>®</sup>**

©CAPCOM CO., LTD. 2012, 2013 ALL RIGHTS RESERVED.

#### 안전을 위한 주의 사항: 광과민성 반응에 대하여

극소수의 사람들은 비디오 게임 등에서 볼 수 있는 번쩍이는 빛이나 무늬 같은 시각적 이미지에 노출될 경우 발작을 일으킬 수 있습니다. 발작 증세나 간질 병력이 없던 사람도 비디오 게임을 하는 동안 알 수 없는 원인으로 이러한 "광과민성 간질 발작"을 일으킬 수 있습니다.

광과민성 간질 발작은 현기증, 환각, 눈이나 얼굴의 경련, 팔이나 다리의 경련이나 떨림, 방향 감각 상실, 정신 착란, 일시적인 의식 상실 등과 같은 여러 가지 증상으로 나타날 수 있습니다. 발작으로 인한 의식 상실이나 경련으로 쓰러지거나 가까운 물체에 부딪혀서 다칠 수도 있습니다.

**이런 증상 중 한 가지라도 경험하게 되면 즉시 게임을 중단하고 의사와 상의하십시오.**

어린이와 청소년은 어른에 비해 이러한 발작을 일으키기 쉬우므로 부모님께서 자녀가 이러한 증상을 보이지 않나 살펴보고 자녀에게 위와 같은 증상이 나타난 적이 있는지 확인하셔야 합니다.

다음의 예방 조치를 취하면 광과민성 간질 발작의 위험을 줄일 수 있습니다.

- TV나 모니터를 너무 가까이 보지 마십시오.
- 작은 화면의 TV를 사용하십시오.
- 조명이 밝은 곳에서 게임을 하십시오.
- 피곤할 때는 게임을 하지 마십시오.

본인은 물론 친척 중에서 발작 또는 간질 병력이 있는 사람이 있다면 게임을 하기 전에 의사와 상의하십시오.

# CONTENTS

- 2 스토리
- 3 타이틀 메뉴 / CAMPAIGN 모드에 대해
- 4 조작 설명
- 5 화면 설명
- 6 전투와 특수 액션
- 7 무기 커스터마이징
- 8 RAID 모드 해설
- 12 PAUSE 메뉴와 옵션
- 13 『RESIDENT EVIL.NET』이란





크리스 레드필드의 실종...  
그것이 사건의 시작이었다.

그 소식을 들은 BSAA는 크리스 구출을 위해  
2명의 정예 요원을 파견했다.

1명은 질 발렌타인.

그리고 그 곁에는 그녀의 새로운 파트너인  
파커 루치아니의 모습이 있었다.

통신 링크의 흔적을 쫓아 폭풍우가 휘몰아치는  
지중해를 태그 보트로 나아가는 질.

목표 포인트에 다다른 순간,

그녀의 눈앞에는 거대하고 새까만 배의 그림자가 나타났다.

그것은 유명선으로 변한  
호화 여객선이었다.



타이틀 화면에서 START 단추를 누르면 아래의 메인 메뉴가  
표시됩니다. 플레이할 모드를 선택해 주십시오.

**CAMPAIGN >** 본작의 스토리를 따라 게임을 진행하는 모드입니다.

**RAID MODE >** 장비를 강화하면서 적을 쓰러뜨리는 모드입니다. (P.8)  
Xbox LIVE나 시스템 연결을 통해 2인 협동 게임으로 가능합니다.

**OPTIONS >** 조작 방법이나 게임 내의 자막, 음성 언어 전환이나 음량 등의 설정을 변경할 수 있습니다. (P.12)

## CAMPAIGN MODE CAMPAIGN 모드에 대해

### CAMPAIGN MODE MENU

<b>CONTINUE</b>	자동 저장한 지점부터 다시 시작합니다.
<b>LOAD GAME</b>	저장 목록 화면에서 저장 슬롯을 선택해서 데이터를 불러옵니다.
<b>NEW GAME</b>	에피소드의 진행 상황을 삭제하고 에피소드1부터 시작합니다.

## CAMPAIGN의 구성

CAMPAIGN 모드는 에피소드마다 진행됩니다. 에피소드는 여러 신으로 나누어지며 플레이어  
캐릭터나 장면이 바뀌는 경우가 있습니다(에피소드에 따라 신의 수가 다릅니다).



## 저장

본작에서는 체크 포인트와 각 신의 결과 화면에서 자동 저장됩니다.  
또한, 신 결과와 에피소드 결과에서는 오른쪽 이미지의 저장 목록  
화면에서 개별적으로 진행 상황을 저장할 수 있습니다.

※본 게임의 데이터를 저장하기 위해서는 2.3MB의 여유 공간이 필요합니다.

**주의 >** 자동 저장 슬롯의 데이터는 Check Point를 통과하면  
진행 상황을 자동으로 덮어씹습니다.  
자동 저장 슬롯의 데이터를 보관하고 싶은 경우에는 다른  
슬롯에 복사하십시오.





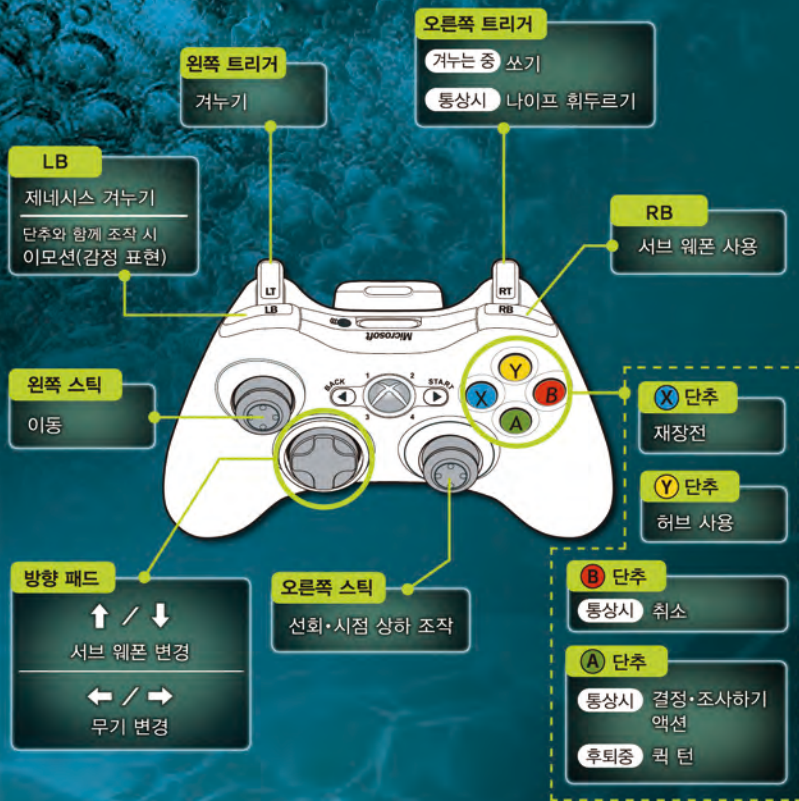
# CONTROLS 조작 설명

각종 메뉴 화면에서는 공통 조작이며, 방향 패드로 항목을 선택하고 **A** 단추로 결정, **B** 단추로 취소합니다.

## 캐릭터 조작

아래 그림의 조작은 OPTIONS에서 변경 가능합니다. (P.12)

### Xbox 360 컨트롤러



BACK 단추 메뉴

START 단추 PAUSE 메뉴

※위의 조작은 초기 설정입니다(슈터).

※서브 웨폰은 조준하면서 사용하면 겨누고 있는 방향으로 사용할 수 있습니다.

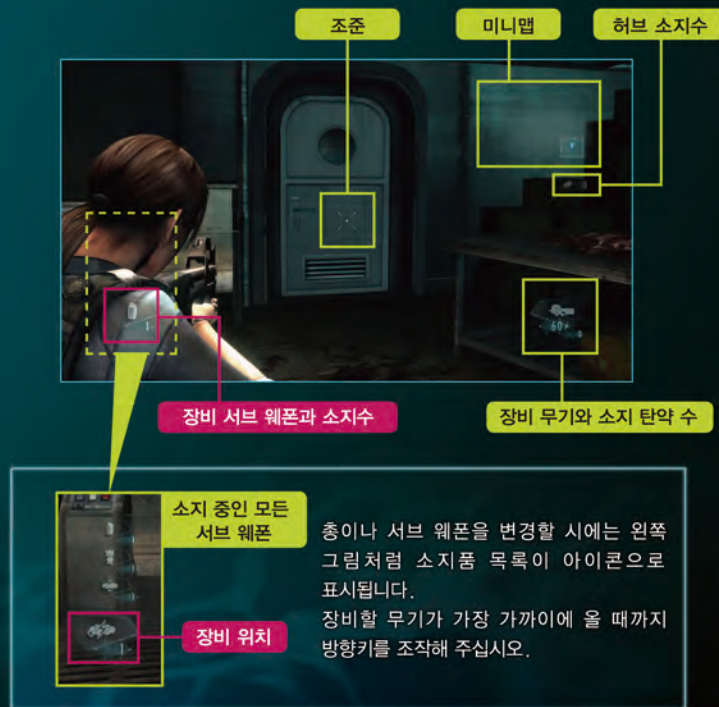
※RAID 모드에서는 LB를 누른 상태로 **A**, **B**, **X**, **Y**, 단추를 조합해서 누르면 이모션(감정 표현)을 할 수 있습니다.

# GAME SCREEN 화면 설명

## 통상시(겨누는 중)

통상시에는 화면 오른쪽 위의 미니맵과 허브 소지수만 표시됩니다.

무기를 겨누면 아래 그림처럼 표시됩니다.



## 메뉴



BACK 단추를 누르면 메뉴가 표시됩니다.  
소지 중인 소비 아이템이나 탄약 수, 키 아이템, 전체 맵을 확인할 수 있습니다.



# ACTION 전투와 특수 액션

※조작 타입은 OPTIONS에서 변경 가능합니다.

## 조작 타입

슈터  
클래식

표준적인 TPS 조작 타입입니다.  
바이오헬스 시리즈의 조작 타입입니다.



## 사격

왼쪽 트리거 / 오른쪽 트리거 로 메인 웨폰 겨누기  
오른쪽 트리거 / X 단추 로 사격

좌우 방향 패드로 무기를 변경할 수 있습니다.  
무기별로 다양한 장단점이 존재합니다.  
자신의 취향이나 상황에 맞춰 사용해 주세요.



## 서브 웨폰

RB / Y 단추 로 서브 웨폰 사용

상하 방향 패드로 서브 웨폰을 변경할 수 있습니다.  
일반 그레네이드 이외에도 일정 시간 동안 적의 행동을 마비시키는  
특수한 효과를 지닌 그레네이드 등, 다양한 서브 웨폰이 존재합니다.



## 근접 공격

검먹은 적에게 접근해서 A 단추 / X 단추

※단추를 길게 누르면 위력 증가

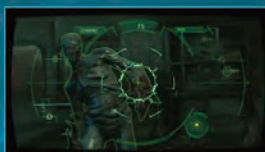
대미지를 계속 입히면 적이 겁을 먹는 경우가 있습니다. 큰 대미지를  
입힐 수 있으니 적극적으로 사용해 주세요.



## 회피

공격을 받기 직전에 왼쪽 스틱 ↑  
혹은 왼쪽 스틱 ↓ + A 단추

크리처마다 공격 타이밍이 다릅니다.  
가혹한 상황에서 살아남기 위해 적극적으로 사용해 주세요.



## 제네시스

LB / RB 로 겨누기  
오른쪽 트리거 / X 단추 (길게 누르기)로 스캔 시작

눈에 보이지 않는 흔적, 아이템 발견, 크리처를 분석해서 허브를 얻는  
등의 효과가 있습니다.  
(CAMPAIGN 모드 한정. 스토리를 진행하면 사용할 수 있게 됩니다.)



## 대미지 회복

허브를 소지한 상태에서  
Y 단추 / B 단추

대미지를 받게 되면 화면에 혈흔이 묻습니다. 허브를 사용하면  
순식간에 체력을 회복시킬 수 있습니다. 허브는 아이템으로 획득하기도  
하며, 제네시스로 크리처를 분석해서 생성하는 등으로 입수할 수  
있습니다.

# CUSTOMIZE 무기 커스터마이즈

## 무기 상자에 대해



왼쪽 그림과 같이 생긴 무기 상자에서는 소지할 메인  
웨폰을 변경하거나 성능을 커스터마이즈할 수 있습니다.  
무기 커스터마이즈를 하려면 커스텀 파츠를 입수해야  
합니다.



## 무기 변경



무기 상자에서는 소지 중인 메인 웨폰을 상자에 보관할 수  
있습니다.

플레이어가 동시에 소지 가능한 메인 웨폰은 최대 3  
개입니다. 새로 입수한 무기는 언제든지 무기 상자에서  
꺼낼 수 있으니 무기 상자를 활용해 주세요.

## 무기 커스터마이즈

입수한 커스텀 파츠를 무기에 장착하면 성능을 향상시킬  
수 있습니다. 커스텀 파츠에 따라 변화하는 성능, 장비  
가능한 총의 종류, 개조 슬롯 수가 달라집니다.  
커스텀 파츠의 탈착 제한은 없으니 상황에 맞춰 조합해  
주세요.



## RAID 모드 전용 무기, 커스터마이즈에 대해



RAID 모드(P.8)에는 CAMPAIGN 모드에 등장하지 않는  
"태그"라 불리는 특징을 지닌 무기가 존재합니다.  
또한 RAID 모드를 계속 플레이하면 강력한 커스텀 아이템인  
"부스트" 아이템이나 "태그" 아이템 등 장착합니다.  
구입하려면 굉장히 높은 BP가 필요하지만, 무기를 강력하게  
튜닝할 수 있으니 꼭 도전해 보세요.



# RAID MODE RAID 모드 해설



RAID 모드는 계속해서 나타나는 적을 쓰러뜨리면서 진행해 나가는 게임 모드입니다.  
이 모드는 CAMPAIGN 모드의 진행과 연동되며, CAMPAIGN 모드의 클리어 상황에 따라 플레이할 수 있는 스테이지가 늘어납니다.

싱글 플레이 이외에 온라인에 접속해서 전세계 플레이어와 태그를 맺어 2인 플레이를 하는 것도 가능합니다.

게임에 등장한 캐릭터를 조작해서 목적지인 엔블럼에 도착해서 근접 공격으로 파괴하면 클리어됩니다. 스테이지를 클리어하면 결과 내용에 따라 경험치와 BP를 입수하며, 경험치가 일정치를 넘으면 레벨이 오릅니다.

또한, BP는 통화로 이용되어 RAID 모드 메뉴의 STORE에서 무기나 탄약, 커스텀 파츠를 구입할 때 사용됩니다.

※ 획득한 아이템이나 무기, 탄약 등은 RAID 모드 내에서만 사용 가능합니다.



## RAID 모드의 흐름

### LOBBY

플레이할 스테이지나 캐릭터를 선택합니다.



### WEAPONS



장비 무기를 선택하거나 무기를 커스터마이징할 수 있습니다. (P.7)

### STORE



STORE에서는 BP를 소비해서 무기, 탄약, 커스텀 파츠를 구입할 수 있습니다.

### 게임 플레이



결과 화면에서 BP를 획득 (평가가 높을수록 BP 증가)

## RAID 모드 화면 보는 방법



RAID 모드에서는 아래와 같은 플레이 방법을 선택할 수 있습니다. 자세한 내용은 P.10을 참조하십시오.

싱글 플레이	Xbox LIVE나 시스템 연결을 사용하지 않고 혼자서 플레이합니다.
플레이어 매치	Xbox LIVE를 사용해서 전 세계 플레이어와 협동 게임을 합니다.
시스템 연결	시스템 연결을 사용해서 협동 게임을 합니다.
프라이베이트 매치	Xbox LIVE를 사용해서 친구나 초대한 플레이어와 협동 게임을 합니다.
Xbox LIVE 파티	Xbox LIVE 파티 멤버의 로비에 참가합니다.

RAID 모드 메뉴 화면에서 LB를 누르면 커스텀 메뉴를 표시시킬 수 있습니다.

CHARACTER SELECT	사용할 캐릭터를 선택할 수 있습니다. 또, 레벨도 이곳에서 변경할 수 있습니다.
WEAPONS	장비 무기를 선택하거나 커스터마이징 할 수 있습니다.
STORE	BP를 사용해서 무기나 아이템을 구입할 수 있습니다.
OPTIONS	게임의 각종 설정을 합니다.



## RAID MODE RAID 모드 해설

## 싱글 플레이 시작 방법

RAID 모드를 혼자서 차분히 플레이하고 싶은 경우에는 RAID 모드의 메뉴에서 싱글 플레이를 선택해 주십시오. 파트너 없이 혼자서 플레이하게 됩니다.

\*Xbox LIVE나 시스템 연결을 사용하지 않는 경우에는 싱글 플레이만 선택할 수 있습니다.

## 협동 게임 시작 방법

Xbox LIVE나 시스템 연결을 사용하면 플레이어 2명이 협동 게임을 할 수 있습니다.  
이번에는 협동 게임 방법과 설정 내용에 대해 설명하겠습니다.

## 게스트가 되어 게임에 참가할 경우

플레이어 매치 또는 시스템 연결에서 아래의 플레이 모드를 선택해 주십시오.

릭 매치	자신이 게스트가 되어 조건에 상관 없이 다른 사람의 세션을 검색해서 파트너로서 게임에 참가합니다.
조건 매치	자신이 게스트가 되어 다른 사람의 세션을 조건에 따라 검색해서 파트너로서 게임에 참가합니다. 검색 설정에 대한 것은 P.11(매칭 설정 방법)을 참조해 주십시오.

### 호스트가 되어 게임을 작성할 경우

[illegible]

플레이어 매치 또는 시스템 연결에서 아래의 플레이 모드를 선택해 주십시오.

**매치 크리에이트** 자신이 호스트가 되어 원하는 게임을 설정한 후, 파트너를 모집합니다. 검색 설정에 대한 것은 P.11(매칭 설정 방법)을 참조해 주십시오.

**친구나 초대한 플레이어만 게임을 즐깁니다.**

프라이베이트 매치를 사용하면 게스트가 참가할 조건을 초대로만 설정할 수 있습니다.

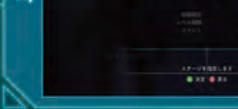
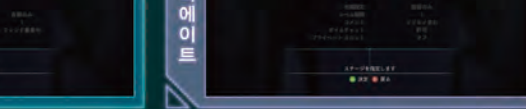
친구나 특정 파트너와 게임을 플레이하고 싶을 경우에는 이 모드를 선택해 주십시오.

## 게임 시작하기

호스트가 작성한 세션에 게스트가 참가한 후, 양쪽 플레이어가 로비에서 GAME START를 선택하면 게임이 시작됩니다.

## 매칭 설정 방법

조건 매치나 매치 크리에이트 시에는 아래의 항목을 설정할 수 있습니다.

<p><b>조건 매치</b></p> 	<p><b>매치 크리에이트</b></p> 
<p><b>스테이지 선택</b></p>	<p>플레이할 스테이지를 선택할 수 있습니다.</p>
<p><b>난이도</b></p>	<p>게임의 난이도를 지정할 수 있습니다. 레벨에 따라 적의 수나 결과에서 획득 가능한 포인트 등에 차이가 있습니다.</p>
<p><b>지역 설정</b></p>	<p>다른 국가의 플레이어와 매치를 허가할지 여부를 지정합니다.</p>
<p><b>레벨 제한</b></p>	<p>게임에 참가 가능한 플레이어의 레벨 상한을 지정합니다.</p>
<p><b>코멘트</b></p>	<p>어떤 의도로 파트너를 모집할 것인지, 또는 모집 되기를 원하는지를 지정합니다.</p>
<p><b>음성 채팅</b></p>	<p>음성 채팅의 허가 여부를 지정합니다.</p>
<p><b>프라이빗 슬롯</b></p>	<p>이 항목을 설정하면 초대된 플레이어만 참가할 수 있는 매치를 작성할 수 있습니다.</p>

## 언락 요소에 대해

## 도전 과제 연동

CAMPAIGN 모드나 RAID 모드를 플레이해서 다양한 조건을 클리어하면 도전 과제를 획득할 수 있습니다. 이와 연동해서 각종 무기나 커스텀 파츠, 추가 플레이 가능한 캐릭터나 코스튬 등, 다양한 요소가 해제되는 경우가 있습니다. 게임을 더 깊게 즐기고 싶으신 분은 꼭 도전해 주십시오.

# PAUSE MENU/OPTIONS PAUSE 메뉴와 옵션

## PAUSE 메뉴에 대해

게임 플레이 중에 START 단추를 누르면 PAUSE 메뉴 가 표시됩니다.

### RESTART

현재의 플레이 상황을 삭제하고 스타트 지점이나 Check Point부터 다시 시작합니다.

### OPTIONS

각종 설정을 변경할 수 있습니다.

### QUIT

게임을 중단하고 메인 메뉴로 돌아갑니다.

## OPTIONS에 대해

PAUSE 메뉴나 메인 메뉴에서 선택 가능한 OPTIONS에서는 아래와 같은 설정을 할 수 있습니다.

CONTROLLER SETTINGS	조작 타입	조작 방법을 변경합니다.
	에이밍 조작	무기 겨누기 시의 조준 조작을 설정합니다.
	에이밍 속도	무기 겨누기 시의 조준 이동 속도를 변경합니다.
	카메라 조작	이동 시의 카메라 조작을 변경합니다.
	수영 조작	수중에서의 수영 조작을 변경합니다.
GAME SETTINGS	컨트롤러 진동	컨트롤러의 진동을 설정할 수 있습니다.
	조준 색	조준의 색을 변경합니다.
	튜토리얼 표시	게임 내의 설명 표시 켜기/끄기를 변경합니다.
	자막 표시	자막 표시의 켜기/끄기를 변경합니다.
	미니맵 표시	미니맵의 켜기/끄기를 설정합니다.
VIDEO SETTINGS	표시의 밝기를 조정합니다.	
AUDIO SETTINGS	BGM/SE/음성 볼륨을 변경합니다.	
LANGUAGE SETTINGS	게임 내의 표시 언어와 음성 언어를 변경합니다. ※RAID 모드/PAUSE 메뉴에서는 변경할 수 없습니다.	
AUTO DATA UPLOAD	게임 서버에 데이터를 전송할지를 변경합니다. 전송된 데이터는 「RESIDENT EVIL.NET」에 반영됩니다. (P.13) ※RAID 모드/PAUSE 메뉴에서는 변경할 수 없습니다.	
DEFAULT	모든 설정을 표준 항목으로 되돌립니다.	

RESIDENTEVIL.NET

「RESIDENT EVIL.NET」이란

「BIOHAZARD REVELATIONS UNVEILED EDITION」을 보다 깊게 즐기 위한 완전 무료 Web 서비스입니다. 플레이 데이터를 서버에 업로드해서 친구와 전적을 비교하고, 전 세계의 플레이어와 RAID 모드의 랭킹을 겨루거나 구호 물품을 주고받고, 다채로운 기획으로 개최되는 온라인 이벤트에 참가하는 등... 회원만이 즐길 수 있는 다양한 콘텐츠를 이용할 수 있게 됩니다.

등록 방법은 간단! PC나 스마트폰으로 <http://www.residentevil.net>에 접속하여 메일 주소를 등록. 등록된 메일 주소로 발송되는 확인 메일에 기재된 URL을 통해 닉네임과 패스워드를 설정. 이걸로 등록 완료입니다. 로그인 후 이용하시는 게임기의 계정과 링크시키면 모든 서비스를 이용하실 수 있게 됩니다.

자, 바로 등록하자! <http://www.residentevil.net>

※등록하실 땐 capcom.com로부터 메일을 수신할 수 있는 메일 주소를 이용하여 주십시오.