

 XBOX 360[®]



 Bethesda

! WARNUNG Lesen Sie vor dem Spielen dieses Spiels die wichtigen Sicherheits- und Gesundheitsinformationen in den Handbüchern zur Xbox 360® Konsole und dem Xbox 360 Kinect®-Sensor sowie in den Handbüchern zu verwendetem Zubehör. www.xbox.com/support.

Wichtige Gesundheitsinformationen: Photosensitive Anfälle (Anfälle durch Lichtempfindlichkeit)

Bei einer sehr kleinen Anzahl von Personen können bestimmte visuelle Einflüsse (beispielsweise aufflackernde Lichter oder visuelle Muster, wie sie in Videospielen vorkommen) zu photosensitiven Anfällen führen. Diese können auch bei Personen auftreten, in deren Krankheitsgeschichte keine Anzeichen für Epilepsie o. Ä. vorhanden sind, bei denen jedoch ein nicht diagnostizierter medizinischer Sachverhalt vorliegt, der diese so genannten „photosensitiven epileptischen Anfälle“ während der Nutzung von Videospielen hervorrufen kann. Zu den Symptomen gehören Schwindel, Veränderungen der Sehleistung, Zuckungen im Auge oder Gesicht, Zuckungen oder Schüttelbewegungen der Arme und Beine, Orientierungsverlust, Verwirrung oder vorübergehender Bewusstseinsverlust und Bewusstseinsverlust oder Schüttelkrämpfe, die zu Verletzungen durch Hinfallen oder das Stoßen gegen in der Nähe befindliche Gegenstände führen können. **Falls beim Spielen ein derartiges Symptom auftritt, müssen Sie das Spiel sofort abbrechen und ärztliche Hilfe anfordern.** Eltern sollten ihre Kinder beobachten und diese nach den oben genannten Symptomen fragen. Die Wahrscheinlichkeit, dass derartige Anfälle auftreten, ist bei Kindern und Teenagern größer als bei Erwachsenen. Die Gefahr kann durch vergrößerten Abstand zum Bildschirm, Verwenden eines kleineren Bildschirms, Spielen in einem gut beleuchteten Zimmer und Vermeiden des Spielens bei Müdigkeit verringert werden. Wenn Sie oder ein Familienmitglied in der Vergangenheit unter epileptischen oder anderen Anfällen gelitten haben, sollten Sie zunächst ärztlichen Rat einholen, bevor Sie Videospiele nutzen.

INHALTSVERZEICHNIS

Charakterprofile	2
Erste Schritte	4
Startmenü	5
Spielsteuerung	6
Schwierigkeitsstufen	8
Head-up-Display	9
Inventar	10
Bolzen für die Qualen-Armbrust herstellen	11
Attribute verbessern	12
Überleben	13
Hilfreiche Tipps	14
Gewährleistung und Technischer Support .	20

CHARAKTERPROFILE



SEBASTIAN CASTELLANOS

Sebastian Castellanos ist ein hochdekorierter Detective des Krimson City Police Department. Er ist äußerst kompetent und geradlinig, aber manchmal etwas schroff. Einige kürzlich erlittene Schicksalsschläge haben Sebastian abstupfen lassen, die Begeisterung für seine Arbeit langsam aufgeessen und ihn mit einer nie gekannten Verzweiflung erfüllt.

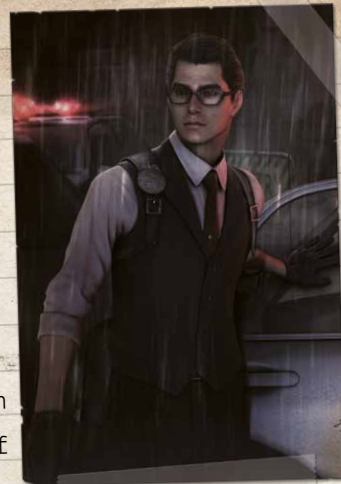
JULI KIDMAN

Detective Juli Kidman wurde erst kürzlich in Sebastians Revier versetzt. In einem ihrer ersten Einsätze wird sie zusammen mit Sebastian zur Beacon-Nervenklinik entsendet, wo die beiden in etwas Unheilvolles hineingeraten.



JOSEPH ODA

Viele Jahre Sebastians treuer Partner. Joseph und Sebastian haben gegensätzliche Persönlichkeiten, aber sie nutzen diesen Gegensatz zu ihrem Vorteil, obwohl Joseph seinem Partner ab und zu auf die Finger schauen muss.



ERSTE SCHRITTE

Folgen Sie den Anweisungen am Bildschirm, um das Spiel zu installieren.

Starten Sie The Evil Within und wählen Sie NEUES SPIEL, um ein neues Spiel zu starten. Im nächsten Bildschirm können Sie die Helligkeit Ihrem Anzeigerät anpassen. Wählen Sie anschließend eine Schwierigkeitsstufe (siehe SCHWIERIGKEITSSTUFEN auf Seite 8 für weitere Informationen), um mit dem Spiel zu beginnen.



STARTMENÜ

WEITER: Mit dem letzten Spielstand fortfahren.

NEUES SPIEL: Ein neues Spiel starten.

SPIEL LADEN: Mit einem zuvor gespeicherten Spielstand fortfahren.

OPTIONEN: Verschiedene Spieloptionen einstellen.

MITWIRKENDE: Eine Liste der Mitwirkenden ansehen.

NACH ABSCHLUSS DES SPIELS VERFÜGBAR:

NEUES SPIEL+:

Nachdem Sie "Neues Spiel+" gewählt haben, werden Sie aufgefordert, einen Spielstand auszuwählen. Wenn Sie einen Spielstand auswählen, in dem Kapitel 15 bereits abgeschlossen ist, haben Sie Zugriff auf alle Kapitel im Spiel.

Wenn Sie nun Kapitel 1 wählen, können Sie das gesamte Spiel mit allen verbesserten Attributen aus dem Spielstand plus den Boni für den Abschluss von Kapitel 15 spielen. In Neues Spiel+ können Sie nur bereits abgeschlossene oder niedrigere Schwierigkeitsstufen spielen.

MODELLANSICHT:

3D-Modelle von Charakteren, Kreaturen und Waffen aus dem Spiel ansehen.

SPIELSTEUERUNG*

Xbox 360 Wireless Controller



*Die Spielsteuerung kann im Optionsmenü geändert werden.

SCHWIERIGKEITSSTUFEN

Zu Beginn sind nur die Schwierigkeitsstufen „Einsteiger“ und „Überleben“ verfügbar. Nach Abschluss des Spiels werden neue Schwierigkeitsstufen freigeschaltet.

Schwierigkeitsstufen können während des Spiels zwar nicht erhöht, über das Optionsmenü allerdings gesenkt werden. Wenn Sie die Schwierigkeitsstufe im Spiel senken, wird das laufende Kapitel neu gestartet.

EINSTEIGER:

Empfohlen für erstmalige Survival-Horror-Spieler. Knifflig, aber nicht zu schwer.

ÜBERLEBEN:

Perfekt für erfahrene Survival-Horror-Spieler. Eine harte Herausforderung.

HEAD-UP-DISPLAY

Das Head-up-Display – oder HUD – erscheint im Kampf. Es verschwindet wieder, sobald es nicht mehr gebraucht wird.



1. **STREICHHÖLZER:** Die Anzahl der Streichhölzer, die Sebastian mit sich führt.
2. **GESUNDHEITSANZEIGE:** Sebastians aktuelle Gesundheit.
3. **AUSDAUERANZEIGE:** Sebastians aktuelle Ausdauer (erscheint nur beim Rennen).
4. **WAFFE:** Die momentan verwendete Waffe.
5. **MUNITION:** Die Zahl der übrigen Schüsse, bevor nachgeladen werden muss.
6. **RESERVEMUNITION:** Die Menge zusätzlich mitgeführter Munition.

INVENTAR

Drücken Sie h, um das Inventar aufzurufen.



Wählen Sie eine Waffe oder einen Gegenstand mit dem linken Stick. Drücken Sie **A** zum sofortigen Ausrüsten. Drücken Sie **Y**, um Informationen über den aktuell ausgewählten Gegenstand zu erhalten. Während ein Gegenstand ausgewählt ist, drücken Sie eine Richtung auf dem **+**, um ihn einem der vier Plätze zuzuweisen.

BOLZEN FÜR DIE QUALEN-ARMBRUST HERSTELLEN

Wählen Sie im Inventar die Qualen-Armbrust.



Wechseln Sie zwischen den verschiedenen Munitionstypen für die Qualen-Armbrust, indem Sie **X** drücken. Rechts am Bildschirm sehen Sie, wie viele Fallenteile Sie derzeit besitzen. Wenn es genug sind, drücken Sie **RB**, um einen neuen Bolzen des gerade gewählten Typs herzustellen.

ATTRIBUTE VERBESSERN



Sie haben regelmäßig im Spiel die Gelegenheit, Sebastians Attribute zu verbessern. Sie kaufen die Verbesserungen mit dem grünen Gel, das Sie überall in der Welt finden.

Wechseln Sie zwischen verschiedenen Verbesserungen, indem Sie **LB** und **RB** drücken. Wählen Sie mit **L** eine Verbesserung aus. Unten am Bildschirm sehen Sie, wie viele Punkte grünes Gel benötigt werden und wie viele Sie im Augenblick haben. Wenn Sie genügend Punkte haben, drücken Sie **A**, um die Verbesserung zu kaufen. Drücken Sie **B**, um das Verbesserungs Menü zu verlassen.

ÜBERLEBEN

The Evil Within ist ein schweres Spiel. Um zu überleben, müssen Sie Sebastians Gesundheit und Munition jederzeit im Auge behalten. Manche Gegner können nur in bestimmten Situationen getötet werden. Laufen Sie ruhig weg, wenn Sie zu vielen Gegnern gegenüberstehen. Sie können viele Objekte in der Umgebung dazu benutzen, sich vor Gegnern zu verstecken. Achten Sie darauf, wohin Sie rennen, denn überall lauern Fallen.

Sie können außerdem jederzeit die Schwierigkeitsstufe im Spiel über das Optionsmenü senken, allerdings wird dann das laufende Kapitel neu gestartet.

Der Tod kommt oftmals dann, wenn Sie es am wenigsten erwarten.

Viel Glück!



HILFREICHE TIPPS

KONTEXTABHÄNGIGE AKTIONEN

A DRÜCKEN

Sie können Leitern hinauf oder hinunter steigen, über Hindernisse und durch Fenster klettern und andere kontextabhängige Aktionen durchführen.



BOMBEN AUSWEICHEN

RB DRÜCKEN ZUM SCHLEICHEN

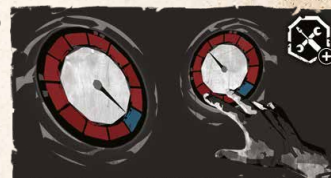
Sie können an Bomben vorbeischleichen, ohne dass sie explodieren.



BOMBEN ENTSCHÄRFEN

A DRÜCKEN, UM DIE NADEL ANZUHALTEN BLAU = ERFOLG, ROT = FEHLSCHLAG

Wenn Sie die Nadel innerhalb einer Umdrehung im blauen Bereich anhalten, wird die Falle entschärft. Wenn Sie eine Falle entschärfen, erhalten Sie Fallenteile.



KETTEN ZERSTÖREN

SCHIESSEN MIT **RT** ODER
NAHKAMPFANGRIFF MIT **Y**

Schießen Sie oder führen Sie einen Nahkampfangriff durch, um Ketten zu zerstören.



LAUTE GERÄUSCHE

Gegner werden durch laute Geräusche, wie eingetretene Türen, alarmiert.



SYMBOL FÜR ALARMBEREITSCHAFT VON GEGNERN



NÄHE:

Ein Gegner befindet sich in der Nähe.



ENTDECKUNG:

Ein Gegner hat Sie bemerkt.



Wenn sich ein Gegner in der Nähe befindet, erscheint das Nähe-Symbol. Wenn ein Gegner Sie entdeckt hat, erscheint das Entdeckungssymbol.

HINWEIS: Diese Funktion ist auf der Schwierigkeitsstufe "Einsteiger" standardmäßig aktiviert, während Sie sie im Optionsmenü für die Schwierigkeitsstufe "Überleben" aktivieren/deaktivieren können. Auf höheren Schwierigkeitsstufen kann sie nicht aktiviert werden.

NAHKAMPFANGRIFFE

Y DRÜCKEN

Greifen Sie Gegner oder Gegenstände mit bloßen Händen oder einer Nahkampfwaffe an.



Nahkampfangriffe dienen in erster Linie der Verteidigung und sollten nur im Notfall angewendet werden. Zu Boden gegangenen Gegnern kann mit Tritten durch Drücken von **Y** weiterer Schaden zugefügt werden.

FALLEN ENTSCHÄRFEN

A GEDRÜCKT HALTEN, UM
EINE FALLE ZU ENTSCHÄRFEN

Wenn Sie eine Falle entschärfen, erhalten Sie Fallenteile.



BÄRENFALLEN ENTSCHÄRFEN

RB DRÜCKEN ZUM
SCHLEICHEN +
A DRÜCKEN ZUM
ENTSCHÄRFEN

Schleichen Sie sich geduckt an Bärenfallen heran, um sie zu entschärfen und Teile davon mitzunehmen.



STREICHHÖLZER BENUTZEN

Nähern Sie sich einem auf dem Boden liegenden Gegner und drücken Sie **B**, um ihn zu verbrennen und zu vernichten. Etwas zu verbrennen verbraucht ein Streichholz.



Wenn mehrere Gegner nahe beieinander sind, können sie mit einem einzelnen Streichholz verbrannt werden. Neben Leichen und Gegnern gibt es noch weitere brennbare Dinge.

LATERNE BENUTZEN

L DRÜCKEN, UM DIE
LATERNE ZU BENUTZEN

Laternenlicht erhellt deine Umgebung, aber so können dich Gegner auch leichter entdecken.



QUALEN-BOLZEN HERSTELLEN

RB DRÜCKEN, UM
AUSGEWÄHLTEN BOLZEN
HERZUSTELLEN

Mit Fallenteilen können Sie Bolzen für die Qualen-Armbrust der Art herstellen, die Sie kennen.



GARANTIEBESTIMMUNGEN

ZeniMax Europe Limited garantiert dem ursprünglichen Käufer dieser Computer Software, dass die Disk bzw. der Datenträger, welche mit dieser Software geliefert wird, während der ersten 90 Tage seit dem Eigentumsübergang keine Fehler aufweisen wird. Sobald das Produkt Fehler aufweisen sollte, bringen Sie dieses bitte zurück an den Kaufort zusammen mit einem Kaufnachweis. Sollte dies nicht möglich sein, dann senden Sie das fehlerhafte Produkt bitte an die unten angegebene Adresse von ZeniMax Europe Limited zusammen mit einem Kaufnachweis, der Angabe des Kaufortes, einer Beschreibung des Fehlers sowie jeglicher Originalverpackung, die sich in Ihrem Besitz befindet. ZeniMax Europe Limited wird Ihnen die Portokosten für die Rücksendung fehlerhafter Produkte erstatten. Diese Garantie gilt neben den gesetzlichen Ansprüchen, die Ihnen in Bezug auf das Produkt zustehen. Ihre gesetzlichen Ansprüche werden durch diese Garantie weder eingeschränkt noch in irgendeiner Weise beeinträchtigt. Sollten Sie weitere Informationen hinsichtlich Ihrer gesetzlichen Ansprüche benötigen, dann konsultieren Sie bitte eine Verbraucherzentrale oder einen Anwalt.

ZeniMax, Unit 2 Galway West Business Park,
Western Distributor Road, Ragoon, Galway, Irland.

TECHNISCHER SUPPORT UND KUNDENDIENST

Bitte kontaktieren Sie den Technischen Support und den Kundendienst online unter HILFE.BETHSOFT.COM. Alternativ erreichen Sie uns telefonisch täglich zwischen 9:00 und 23:00 Uhr unter +49 (0)69 5007 0071 (es fallen Gebühren an) oder 00800 6044 6044 (prinzipiell gebührenfrei, jedoch abhängig vom Netzanbieter).

Senden Sie Anfragen per Post bitte an folgende Adresse:

**ZeniMax, Unit 2 Galway West Business Park,
Western Distributor Road, Ragoon, Galway, Irland.**

Bringen Sie bei Gewährleistungsansprüchen das Produkt mit dem dazugehörigen Kaufbeleg an den Ort des Kaufs zurück oder senden Sie nach Rücksprache mit unserem Kundendienst Ihre Spieldisc inklusive Verpackung an die oben genannte Adresse und fügen Sie Folgendes bei:

- alle erworbenen Objekte
- Kaufbeleg mit Datum
- kurze Problembeschreibung
- Rücksendeadresse



Tango Gameworks

ZeniMax
EUROPE LTD

Bethesda

The Evil Within™ © 2014 ZeniMax Media Inc. Developed in association with Tango Gameworks. The Evil Within, Tango, Tango Gameworks, Bethesda, Bethesda Softworks, ZeniMax and related logos are registered trademarks or trademarks of ZeniMax Media Inc. in the U.S. and/or other countries. id Tech and related logos are registered trademarks or trademarks of id Software LLC in the U.S. and/or other countries. Uses id Tech®. Copyright © 2011-2014 id Software LLC. This game uses NaturalMotion morpheme animation technology. Uses HAVOK™: ©Copyright 1999-2014. Havok.com, Inc. (and its Licensors). All Rights Reserved. See www.havok.com for details. Portions of this software utilize SpeedTree® technology (©2011 Interactive Data Visualization, Inc.). SpeedTree® is a registered trademark of Interactive Data Visualization, Inc. All rights reserved. Uses Bink Video. Copyright © 1997-2014 by RAD Game Tools, Inc. All rights reserved.